

Dell Vostro 470

Installation et caractéristiques

À propos des avertissements

 **AVERTISSEMENT:** un AVERTISSEMENT indique un risque d'endommagement du matériel, de blessure corporelle ou même de mort.

Vues avant et arrière

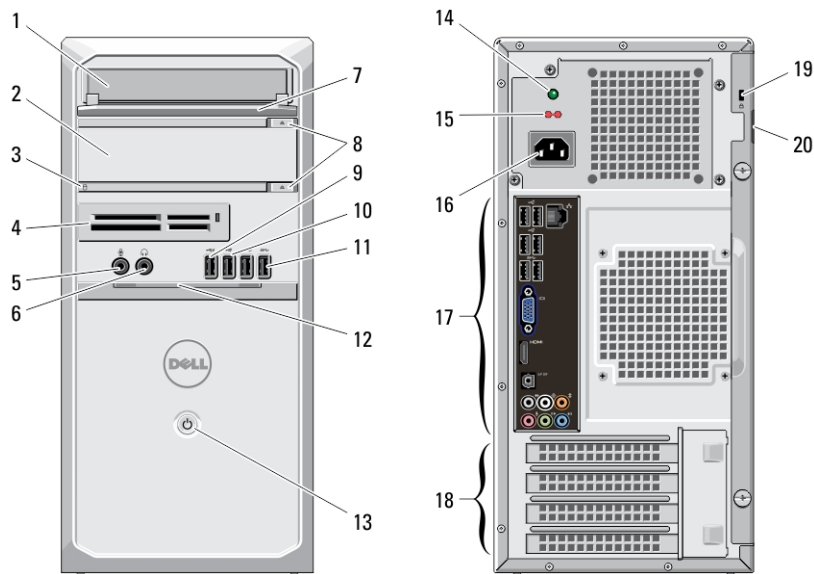



Figure 1. Vues avant et arrière

- | | |
|--|--|
| 1. lecteur de CD/DVD | 12. porte du panneau avant (ouverte) |
| 2. lecteur de CD/DVD (en option) | 13. bouton d'alimentation |
| 3. voyant d'activité du disque dur | 14. voyant de diagnostics du bloc d'alimentation |
| 4. lecteurs de carte (en option) | 15. commutateur de sélection de tension |
| 5. connecteur de microphone | 16. connecteur d'alimentation |
| 6. prise casque | 17. connecteurs du panneau arrière |
| 7. panneau avant (ouvert) de la baie de lecteur | 18. emplacements pour cartes d'extension (4) |
| 8. boutons d'éjection des lecteurs de CD/DVD (2) | 19. fente pour câble de sécurité |
| 9. connecteur USB 2.0 alimenté | 20. emplacement pour cadenas |
| 10. connecteur USB 2.0 | |
| 11. connecteurs USB 3.0 (2) | |

 **REMARQUE:** Le bouton d'éjection du second lecteur de CD/DVD n'est fonctionnel que si un second lecteur de CD/DVD est installé dans l'ordinateur.



OPTX7PA00

Modèle réglementaire: D10M
Type réglementaire: D10M002
2011 - 10

Panneau arrière

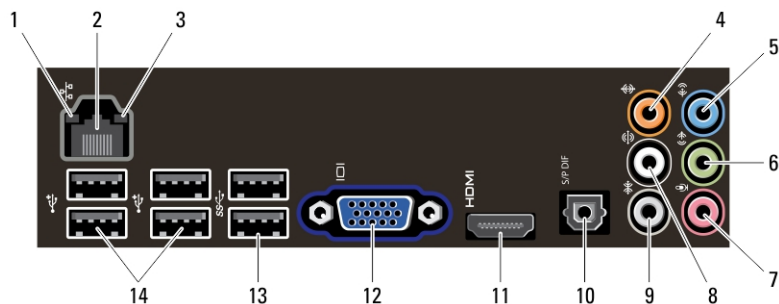


Figure 2. Panneau arrière

- | | |
|---|--|
| 1. voyant d'intégrité des liaisons | 9. connecteur latéral droite/gauche surround |
| 2. connecteur de carte réseau | 10. connecteur S/PDIF |
| 3. voyant d'activité réseau | 11. connecteur HDMI |
| 4. connecteur du caisson de basses/central | 12. connecteur VGA |
| 5. connecteur de ligne d'entrée | 13. connecteurs USB 3.0 (2) |
| 6. connecteur avant de sortie droite/gauche | 14. connecteurs USB 2.0 (4) |
| 7. connecteur de microphone | |
| 8. connecteur latéral droite/gauche des haut-parleurs | |

Installation et configuration rapides

⚠ AVERTISSEMENT: Avant de commencer à appliquer toute procédure expliquée dans cette section, prenez connaissance des consignes de sécurité fournies avec votre ordinateur. Pour plus d'informations sur les meilleures pratiques, consultez le site www.dell.com/regulatory_compliance.

✍ REMARQUE: Les périphériques mentionnés ne sont inclus que si vous les avez commandés.

✍ REMARQUE: Il se peut que certains câbles n'aient pas été fournis avec votre ordinateur.

1. Branchez le câble réseau (facultatif).

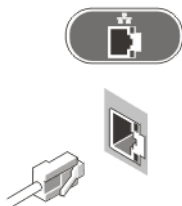


Figure 3. Connexion réseau

2. Branchez le câble téléphone (facultatif).

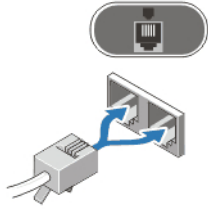


Figure 4. Branchement téléphonique

3. Si vous avez acheté la carte graphique supplémentaire en option, branchez l'écran au connecteur de la carte graphique supplémentaire. Sinon, branchez l'écran à l'aide des connecteurs VGA ou HDMI intégrés. Branchez le moniteur à l'aide de l'un de ces câbles seulement :

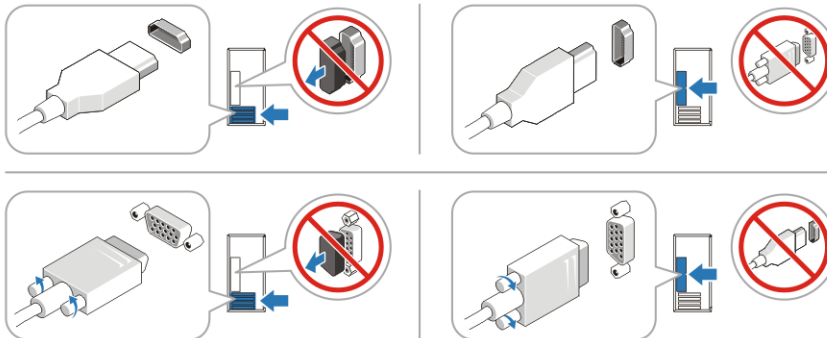


Figure 5. Connecteur VGA et connecteur HDMI

4. Branchez le clavier ou la souris USB (facultatif).

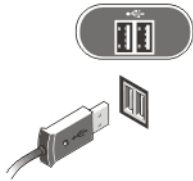


Figure 6. Connexion USB

5. Branchez le ou les câbles d'alimentation.

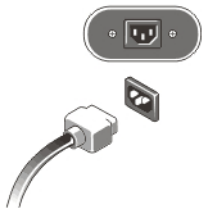


Figure 7. Connexion de l'alimentation

6. Appuyez sur les boutons d'alimentation du moniteur et de l'ordinateur.

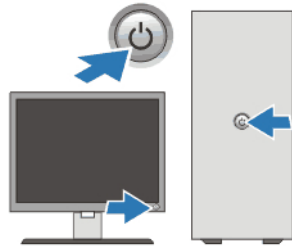


Figure 8. Mise sous tension

Spécifications

REMARQUE: Les caractéristiques suivantes se limitent à celles que la législation impose de fournir avec l'ordinateur. Pour une liste complète des caractéristiques actuelles de votre ordinateur, consultez le site Web support.dell.com.

Alimentation

Puissance	350 W/460 W
Tension (voir les informations de sécurité fournies avec votre ordinateur pour obtenir des informations importantes sur le réglage de la tension)	100 V-127 V/200 V-240 V, 50 Hz/60 Hz, 8 A/4 A
Pile bouton	Cellule lithium 3 V CR2032

Caractéristiques physiques

Hauteur	
sans la base	360,00 mm (14,17")
avec la base	362,90 mm (14,29")
Largeur	175 mm (6,89")
Profondeur	445,00 mm (17,52")
Poids	9,66 kg – 11,22 kg (21,30 lb – 24,74 lb)

Conditions environnementales

Température de fonctionnement	De 10 °C à 35 °C (de 50 °F à 95 °F)
-------------------------------	-------------------------------------

Où trouver des informations et des ressources supplémentaires

Consultez les documents réglementaires et de sécurité livrés avec votre ordinateur et la page Regulatory Compliance (Conformité à la réglementation) à l'adresse www.dell.com/regulatory_compliance pour plus d'informations sur :

- Les meilleures pratiques en matière de sécurité
- La certification réglementaire
- L'ergonomie

Consultez le site www.dell.com pour des informations plus détaillées sur :

- La garantie
- Les conditions générales (États-Unis seulement),
- Le contrat de licence pour utilisateur final

Des informations plus détaillées sur votre produit sont disponibles sur support.dell.com/manuals.

Les informations contenues dans ce document sont sujettes à modification sans préavis.

© 2012 Dell Inc. Tous droits réservés.

La reproduction de ce document de quelque manière que ce soit sans l'autorisation écrite de Dell Inc. est strictement interdite.

Marques utilisées dans ce document : Dell™, the DELL logo, Dell Precision™, Precision ON™, ExpressCharge™, Latitude™, Latitude ON™, OptiPlex™, Vostro™ et Wi-Fi Catcher™ sont des marques de Dell Inc. Intel®, Pentium®, Xeon®, Core™, Atom™, Centrino® et Celeron® sont des marques déposés ou commerciales d'Intel Corporation aux États-Unis et dans d'autres pays. AMD® est une marque déposée et AMD Opteron™, AMD Phenom™, AMD Sempron™, AMD Athlon™, ATI Radeon™ et ATI FirePro™ sont des marques d'Advanced Micro Devices, Inc. Microsoft®, Windows®, MS-DOS®, Windows Vista®, le bouton Démarrer Windows Vista et Office Outlook® sont des marques commerciales ou déposées de Microsoft Corporation aux États-Unis et dans d'autres pays. Blu-ray Disc™ est une marque commerciale de Blu-ray Disc Association (BDA) et sous licence pour une utilisation sur des disques et des lecteurs. La marque Bluetooth® est une marque déposée et appartient à Bluetooth® SIG, Inc. et toute utilisation d'une telle marque par Dell Inc. se fait dans le cadre d'une licence. Wi-Fi® est une marque déposée de Wireless Ethernet Compatibility Alliance, Inc.

D'autres marques et noms commerciaux peuvent être utilisés dans cette publication pour faire référence aux entités se réclamant de ces marques et noms ou à leurs produits Dell Inc. rejette tout intérêt exclusif dans les marques et noms ne lui appartenant pas..